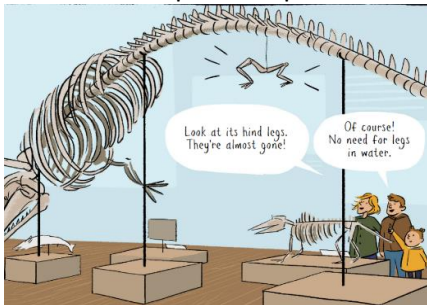


Uma banda desenhada de ciências sobre a teoria da evolução: exemplo de uma possível sequência para exploração didática

Primeira sessão (cerca de 30 minutos)

- Leia a primeira parte da banda desenhada para os alunos até à imagem abaixo no Capítulo 1.



© Bergey & Govin, Stimuli Eds, 2024.

- Tarefa 1. Pergunte aos alunos como podem explicar o facto de o *Pakicetus* ter patas traseiras e as baleias modernas não, para identificar as diferentes conceções que têm.

Segunda sessão (cerca de 1h30).

Primeira parte

- Tarefa 2. Peça aos alunos que discutam, em grupos, algumas respostas seleccionadas dadas pela turma (na tarefa anterior). A tarefa consiste em argumentar se concordam ou não com as explicações dadas. Cada grupo trabalha com explicações diferentes. (*Não se esqueça de tornar anónimas as respostas analisadas*).

Exemplos de explicações dadas pelos alunos:

Exemplo 1: "A sua vida feliz e pacífica foi perturbada por alterações climáticas e ambientais. O *Pakicetus* teve, portanto, de se transformar e mudar os seus hábitos para continuar a viver."

Exemplo 2: "Pouco a pouco, o *Pakicetus* começou a aprender a nadar, depois desenvolveu-se para poder viver na água: apareceram as barbatanas, a cauda desenvolveu-se, os membros (pernas) desapareceram e perderam-se características inúteis. Aumentou de tamanho para se adaptar às suas necessidades".

- Tarefa 3. Cada grupo apresenta, à turma, as principais ideias que surgiram no debate.

Parte 2

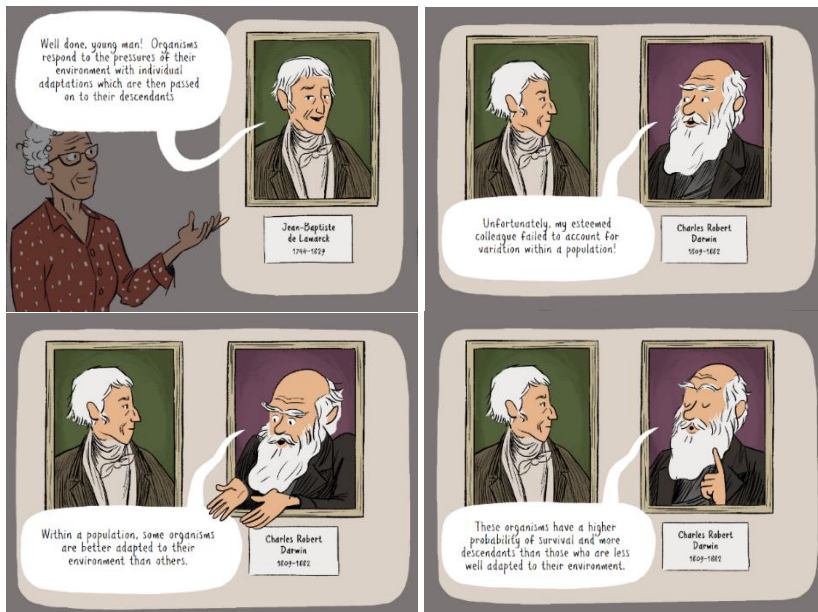
- Retomar a leitura da banda desenhada e utilizar determinadas imagens para debater com a turma.

Exemplo de imagens para debate, do capítulo 2 (para outros exemplos ver o documento "versão para o professor"):



© Bergey & Govin, Stimuli Eds, 2024.

A resposta do Tom corresponde a uma conceção que é muito comum. Se outros modelos explicativos estiverem presentes nas respostas dos alunos à primeira tarefa, pode iniciar um debate sobre a validade dos diferentes modelos.



© Bergey & Govin, Stimuli Eds, 2024.

Esta passagem destaca os dois modelos históricos de Lamarck e Darwin. Os alunos podem estabelecer a ligação com o seu próprio modelo explicativo e verificar em que medida este se assemelha ou difere dos dois modelos propostos. Esta tarefa constitui também uma oportunidade para um debate sobre a validade dos dois modelos.

- Tarefa 4. No final da sessão, peça aos alunos que imaginem que fazem parte da história e que expliquem à personagem em questão (em cada uma das imagens analisadas) porque é que a sua ideia não está correta. Isto irá mostrar se os alunos ultrapassaram as dificuldades que tinham.
- Tarefa 5. Por fim, peça aos alunos que respondam à pergunta dos Megatrupe colocada no final da história. Esta é uma oportunidade para sistematizar o trabalho efetuado durante toda a sessão.



© Bergey & Govin, Stimuli Eds, 2024.

© Texto: Maud Pelé (2024)

© Drawings: Bergey & Govin, Stimuli Eds, 2024.